

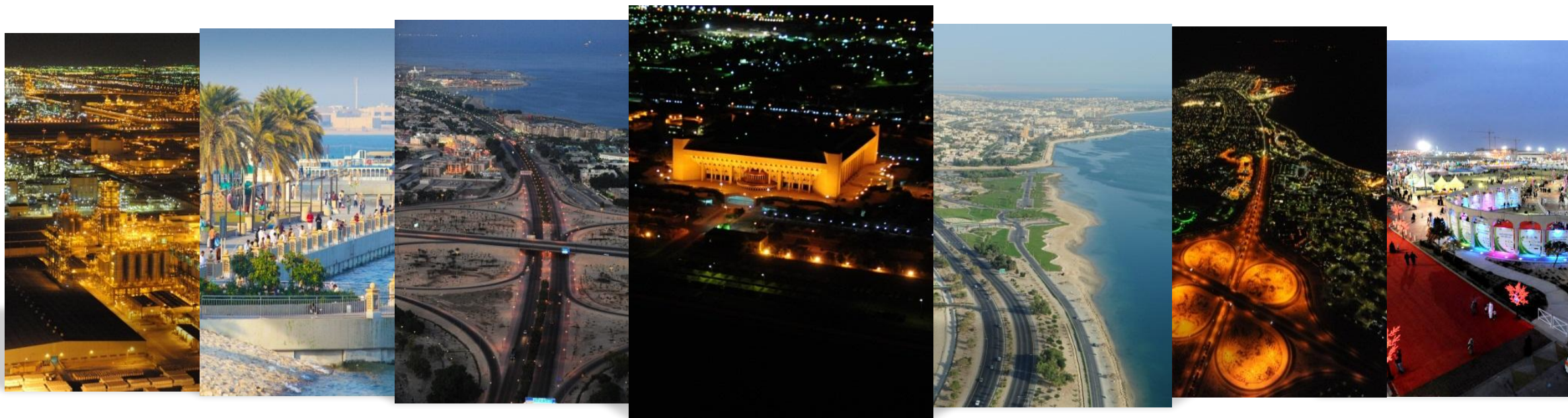


منظمة الأمم المتحدة  
للتربية والعلم والثقافة

الهيئة الملكية للجبيل وينبع  
Royal Commission for Jubail & Yanbu



قطاع التعليم بالجبيل  
Education Sector in Jubail



WWW.RCJY.GOV.SA



منظمة الأمم المتحدة  
للتربية والعلم والثقافة

الهيئة الملكية للجبيل وينبع  
Royal Commission for Jubail & Yanbu



قطاع التعليم بالجبيل  
Education Sector in Jubail

# استجابة المدن العربية للاحتياجات التعليمية في جائحة كورونا



مقدم العرض

د. أنور بن سعيد الزهراني  
مدير معهد اللغة الإنجليزية والسنة التحضيرية  
م 10 / 06 / 2020



منظمة الأمم المتحدة  
للتربية والعلم والثقافة

الهيئة الملكية للجبيل وينبع  
Royal Commission for Jubail & Yanbu



قطاع التعليم بالجبيل  
Education Sector in Jubail

## قطاع التعليم بالهيئة الملكية للجبيل وينبع

- ◆ قبل أكثر من أربعة عقود كانت تنمية الاقتصاد في المملكة تعتمد اعتمادًا أساسيًا على الزيت الخام كمصدر شبه وحيد للدخل.
- ◆ اهتدت القيادة الرشيدة إلى ضرورة وضع الدراسات الشاملة من أجل تنويع مصادر الدخل القومي.
- ◆ تم استحداث فرص عمل ووظائف للمواطنين.
- ◆ كما تم استيراد أحدث التقنيات العلمية والصناعية في العالم وتوطينها بأيدٍ وعقول سعودية.
- ◆ وهكذا وُلدت الهيئة الملكية بمرسوم ملكي عام ١٣٩٥هـ، يقضي بتأسيسها وتكليفها بمسؤولية إنشاء وتشغيل وتطوير التجهيزات الأساسية في كل من مدينتي الجبيل وينبع الصناعيتين.
- ◆ بهدف استيعاب الصناعات البتروكيميائية، وإنجاز برنامج صناعي ضخم وطموح في الجبيل وينبع.



منظمة الأمم المتحدة  
للتربية والعلم والثقافة

الهيئة الملكية للجبيل وينبع  
Royal Commission for Jubail & Yanbu



قطاع التعليم بالجبيل  
Education Sector in Jubail

## قطاع التعليم بالهيئة الملكية للجبيل وينبع

- ◆ ولما لأهمية الاستثمار في العنصر البشري القائد لهذه الثورة التنموية، تم تدشين قطاع التعليم بالهيئة الملكية للجبيل وينبع.
- ◆ ليهتم ويتولى إدارة التعليم العام والكليات والمعاهد والإشراف عليه بالمدينتين.
- ◆ يضم القطاع خمس جهات تعليمية بمسارات وتخصصات مختلفة.
- ◆ وتشمل التخصصات الهندسية والصناعية والتقنية والإدارية، وبدرجات علمية متفاوتة.
- ◆ وقد تخرج من تلك الصروح التعليمية ما يزيد عن ( 41٠٠٠ ) طالباً وطالبة.
- ◆ لامست نسبة توظيفهم الـ ٩١٪.

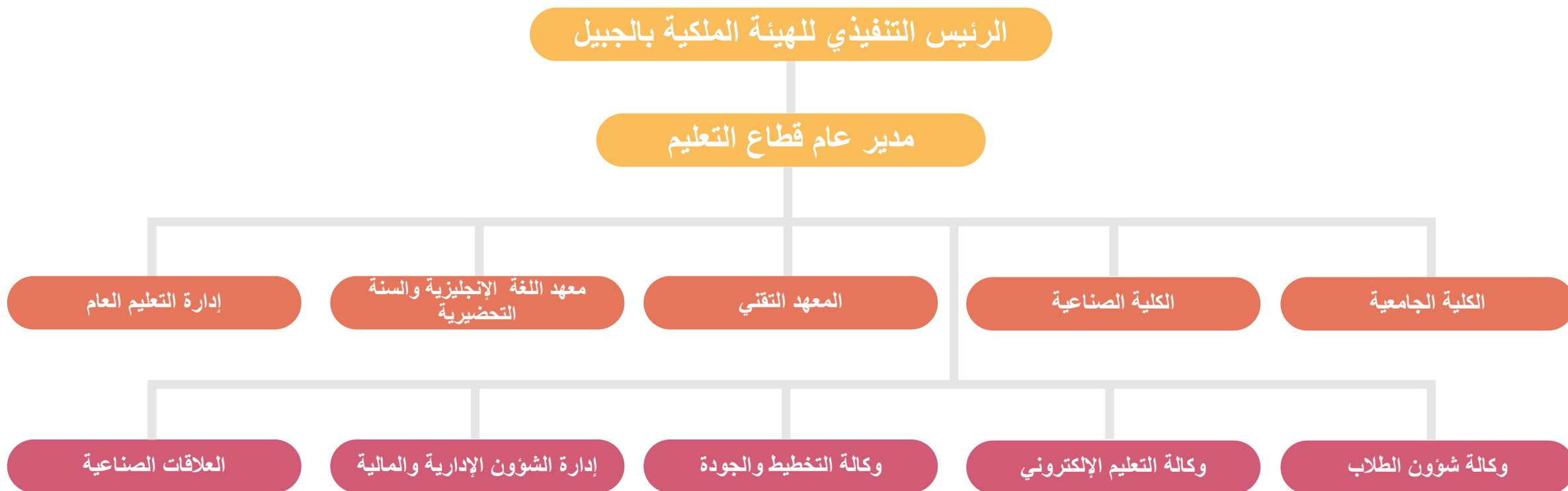


منظمة الأمم المتحدة  
للتربية والعلم والثقافة

الهيئة الملكية للجبيل وينبع  
Royal Commission for Jubail & Yanbu



قطاع التعليم بالجبيل  
Education Sector in Jubail





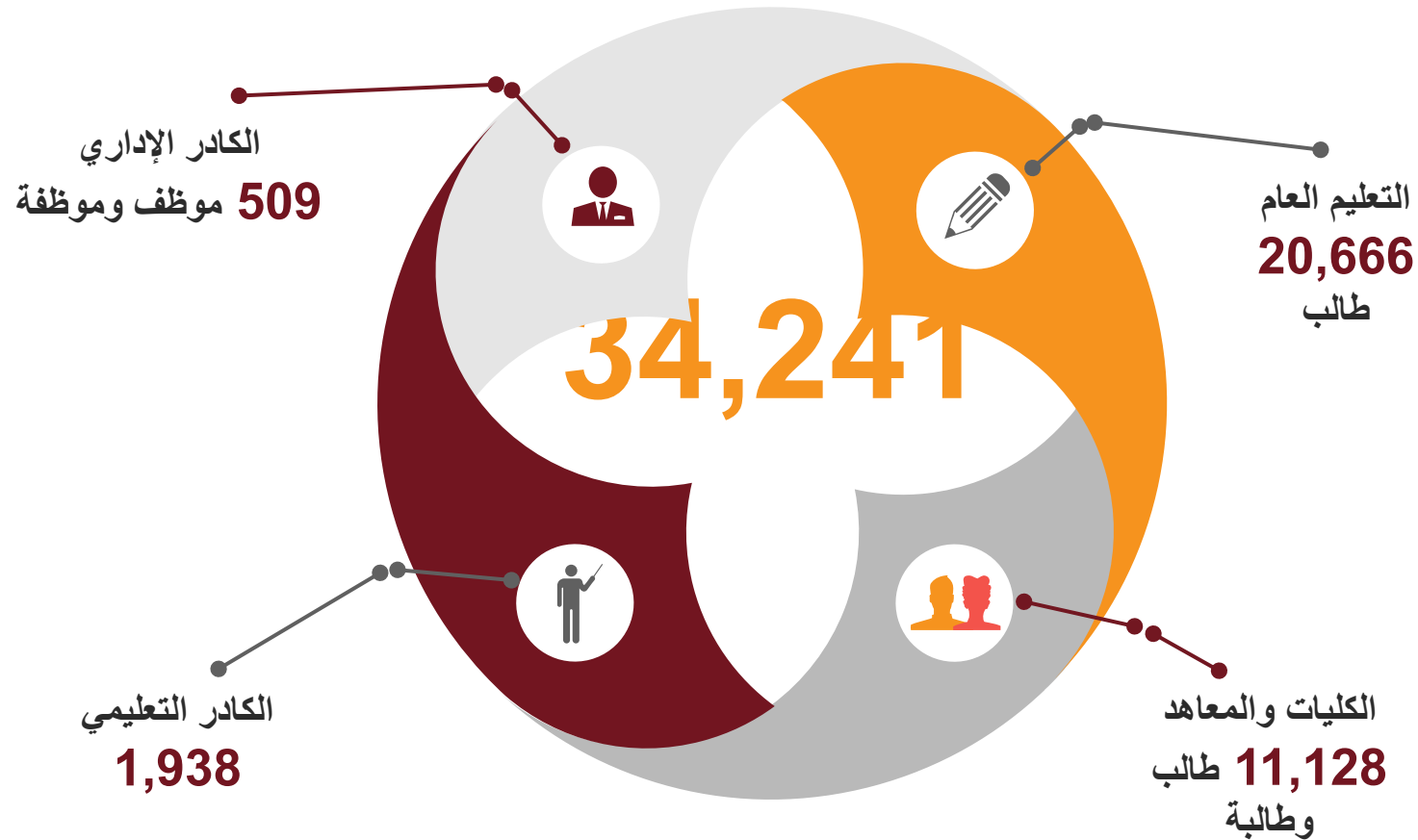
منظمة الأمم المتحدة  
للتربية والعلم والثقافة

الهيئة الملكية للجبيل وينبع  
Royal Commission for Jubail & Yanbu



قطاع التعليم بالجبيل  
Education Sector in Jubail

## إحصائية لمنسوبي قطاع التعليم



إحصائية استخدام منظومة التعليم عن بعد في  
قطاع التعليم بالهيئة الملكية بالجبيل



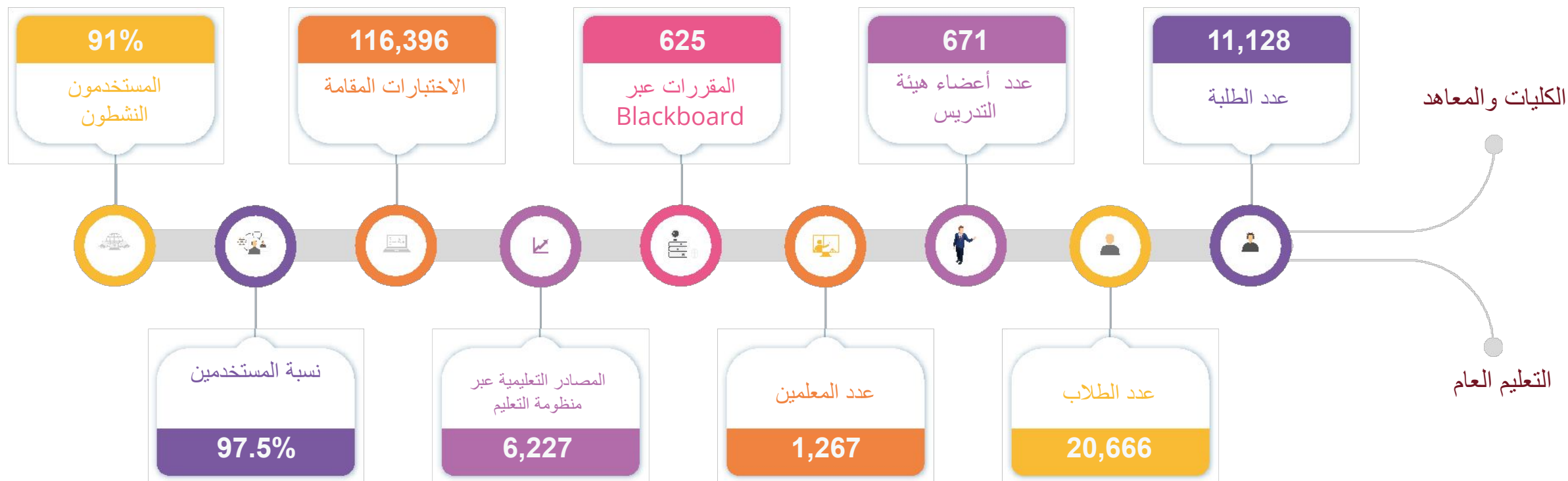
منظمة الأمم المتحدة  
للتربية والعلم والثقافة

الهيئة الملكية للجبيل وينبع  
Royal Commission for Jubail & Yanbu



قطاع التعليم بالجبيل  
Education Sector in Jubail

## إحصائية استخدام منظومة التعليم عن بعد في قطاع التعليم بالجبيل



# نموذج للتقرير الأسبوعي



منظمة الأمم المتحدة  
للتربية والعلم والثقافة

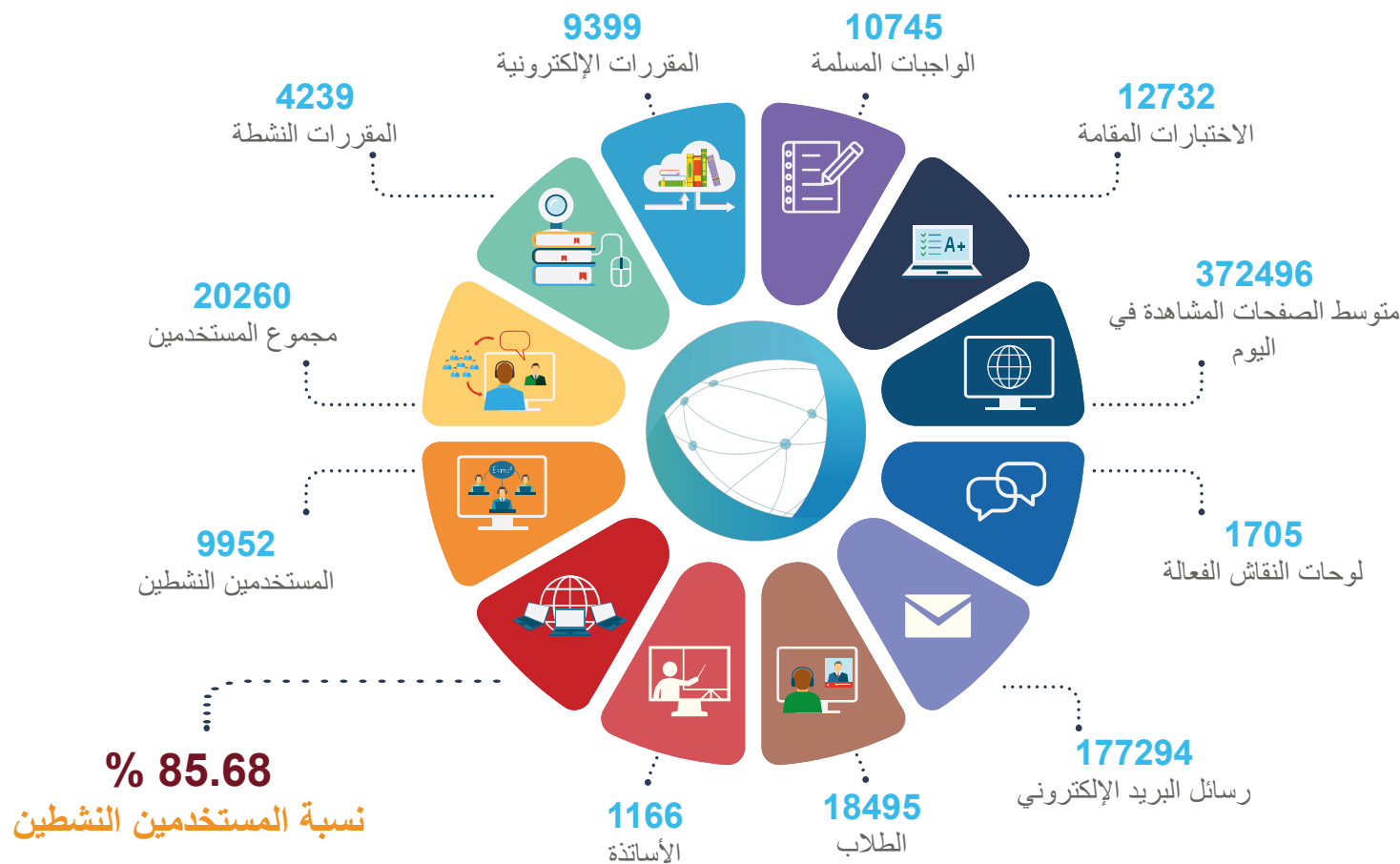
الهيئة الملكية للجبيل وينبع  
Royal Commission for Jubail & Yanbu



قطاع التعليم بالجبيل  
Education Sector in Jubail



## التعليم الإلكتروني من خلال منصة ( Blackboard )





منظمة الأمم المتحدة  
للتربية والعلم والثقافة

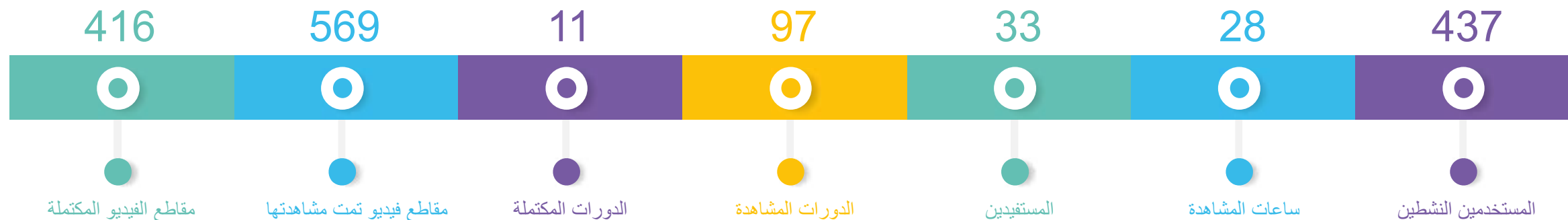
الهيئة الملكية للجبيل وينبع  
Royal Commission for Jubail & Yanbu



قطاع التعليم بالجبيل  
Education Sector in Jubail



## التطوير المهني من خلال منصة (LinkedIn)





منظمة الأمم المتحدة  
للتربية والعلم والثقافة

الهيئة الملكية للجبيل وينبع  
Royal Commission for Jubail & Yanbu



قطاع التعليم بالجبيل  
Education Sector in Jubail

## منظومة معرفة بالتعليم العام

الطلبة المستخدمون للنظام

10336



المعلمون المستخدمون للنظام

609

المصادر التعليمية

794



الدعم الفني

18

نسبة تفاعل الطلبة

97.5%



التمارين وأوراق العمل

2608

الدخول للنظام

5510



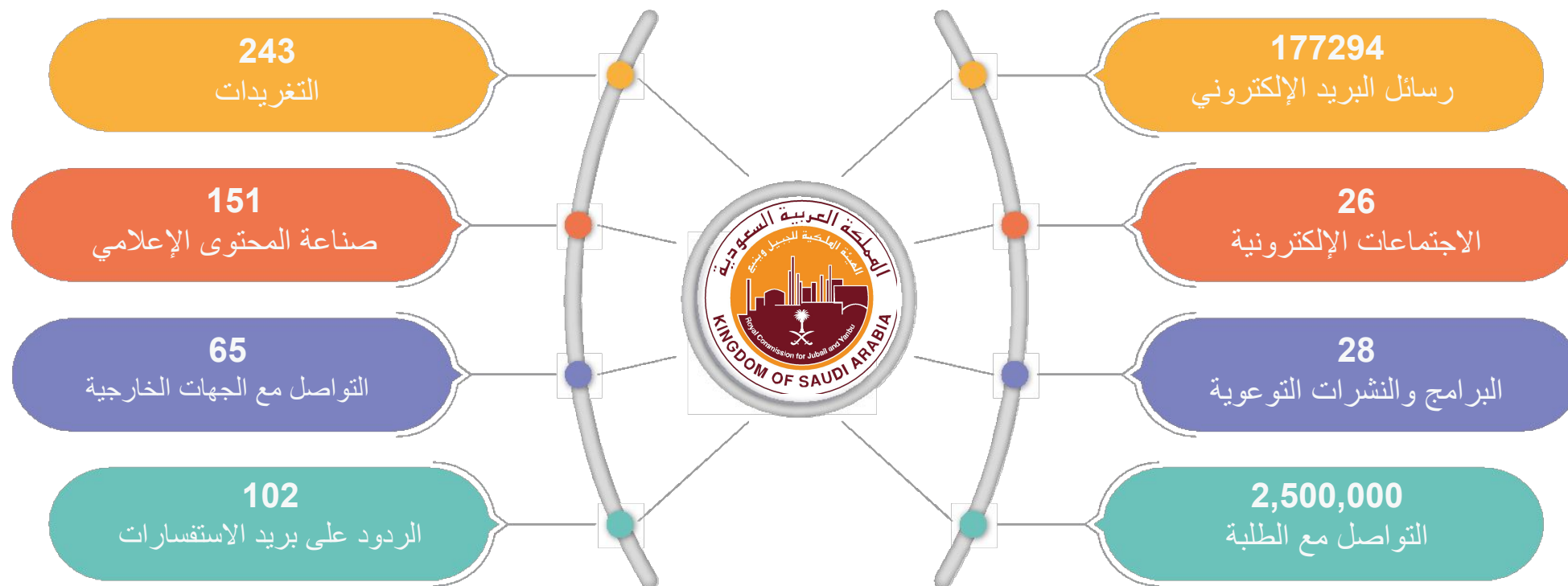
منظمة الأمم المتحدة  
للتربية والعلم والثقافة

الهيئة الملكية للجبيل وينبع  
Royal Commission for Jubail & Yanbu



قطاع التعليم بالجبيل  
Education Sector in Jubail

## التفاعل مع المستفيدين



استبانة قياس رضا الطلبة للتعليم عن بعد



منظمة الأمم المتحدة  
للتربية والعلم والثقافة

الهيئة الملكية للجبيل وينبع  
Royal Commission for Jubail & Yanbu



قطاع التعليم بالجبيل  
Education Sector in Jubail

## نظرة عامة

نسبة الرضا عن أداء أعضاء هيئة التدريس



80 %

نسبة الرضا عن الفائدة المرجوة من المحاضرات  
الإلكترونية



78 %

نسبة الرضا عن سهولة نظام التعليم عن بعد

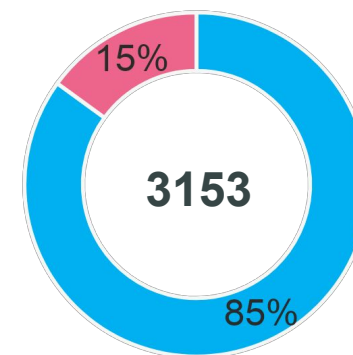
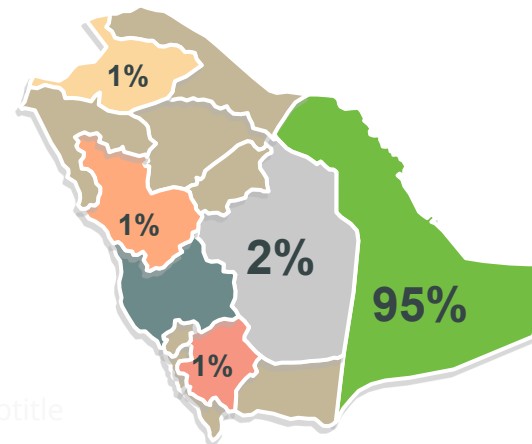


87 %

نسبة الرضا عن الدعم الفني



85 %





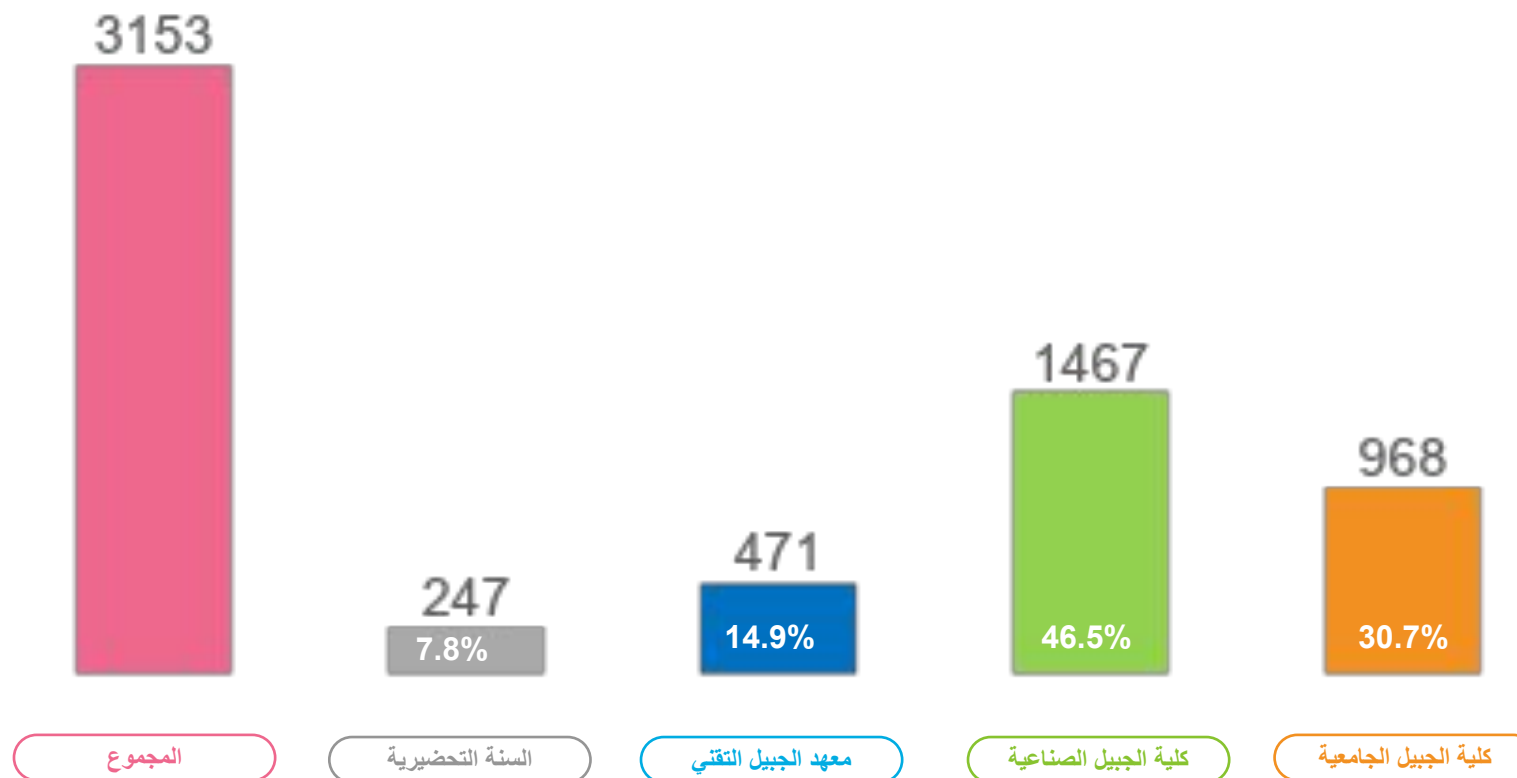
منظمة الأمم المتحدة  
للتربية والعلم والثقافة

الهيئة الملكية للجبيل وينبع  
Royal Commission for Jubail & Yanbu



قطاع التعليم بالجبيل  
Education Sector in Jubail

## توزيع الطلبة





منظمة الأمم المتحدة  
للتربية والعلم والثقافة

الهيئة الملكية للجبيل وينبع  
Royal Commission for Jubail & Yanbu



قطاع التعليم بالجبيل  
Education Sector in Jubail

## نتائج الاستبانة

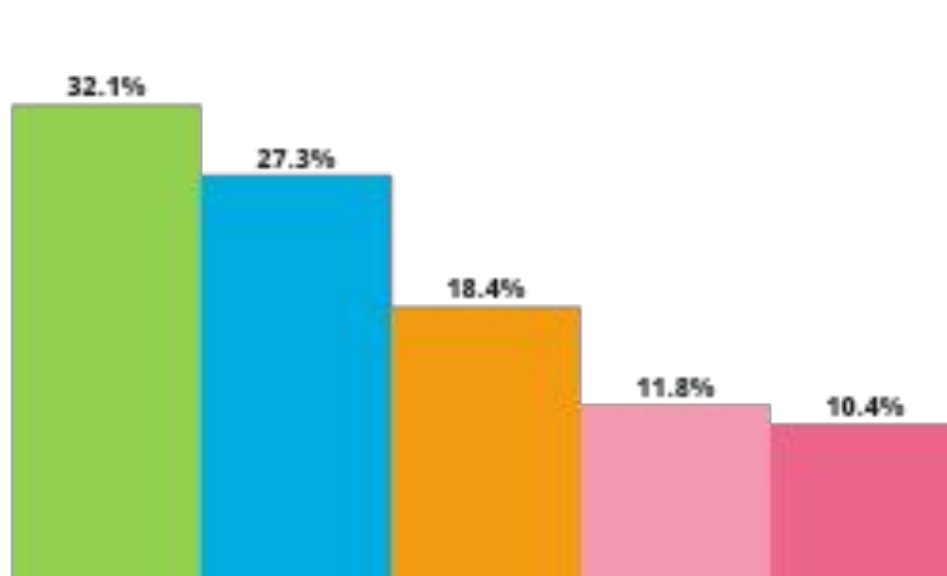
موافق بشدة

موافق

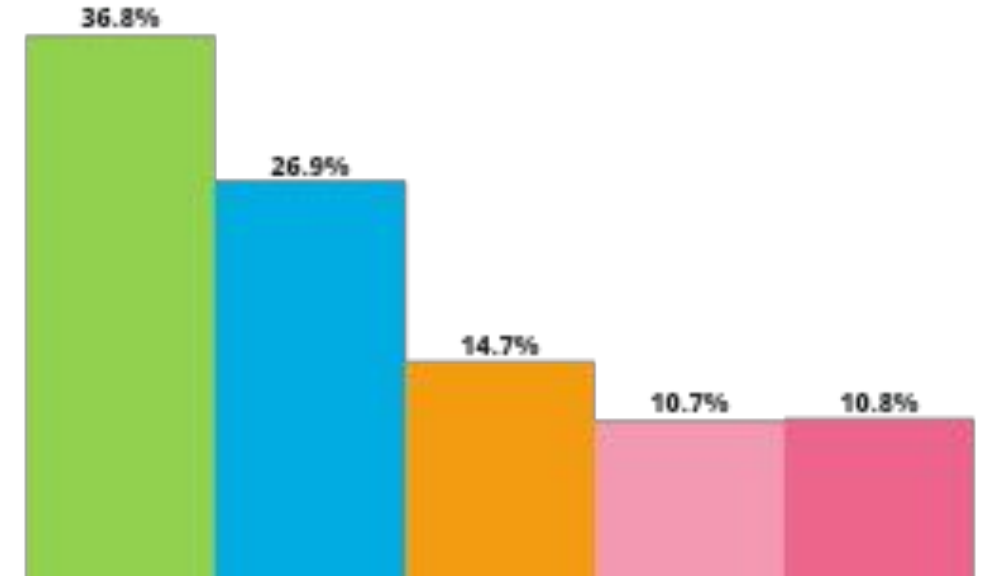
محايد

غير موافق

غير موافق بشدة



أعضاء هيئة التدريس متمكنون وقاموا بالشرح بالشكل المطلوب والتفاعل مع كل الاستفسارات



توجيهات وإرشادات الدخول إلى روابط التعليم عن بعد واضحة لي



منظمة الأمم المتحدة  
للتربية والعلم والثقافة

الهيئة الملكية للجبيل وينبع  
Royal Commission for Jubail & Yanbu



قطاع التعليم بالجبيل  
Education Sector in Jubail

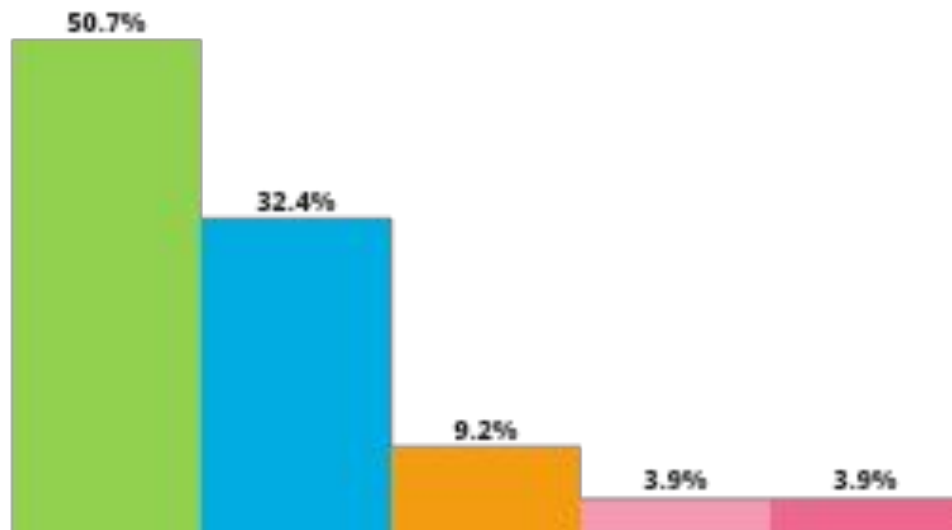
موافق بشدة

موافق

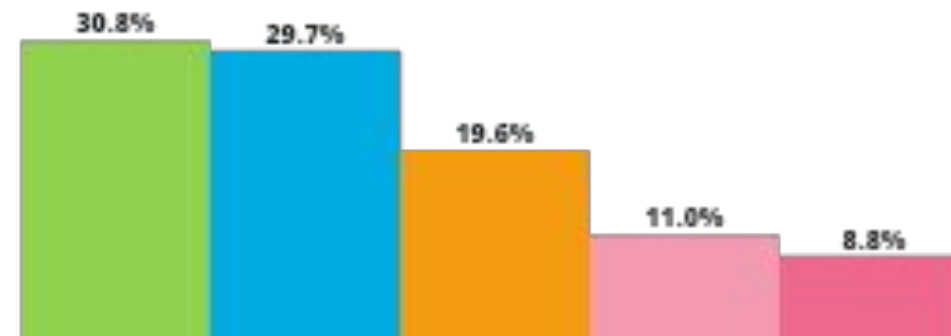
محايد

غير موافق

غير موافق بشدة



آليات توزيع الدرجات واضحة



حصلت على الفائدة المرجوة من خلال المحاضرات الإلكترونية والحصص الدراسية



منظمة الأمم المتحدة  
للتربية والعلم والثقافة

الهيئة الملكية للجبيل وينبع  
Royal Commission for Jubail & Yanbu



قطاع التعليم بالجبيل  
Education Sector in Jubail

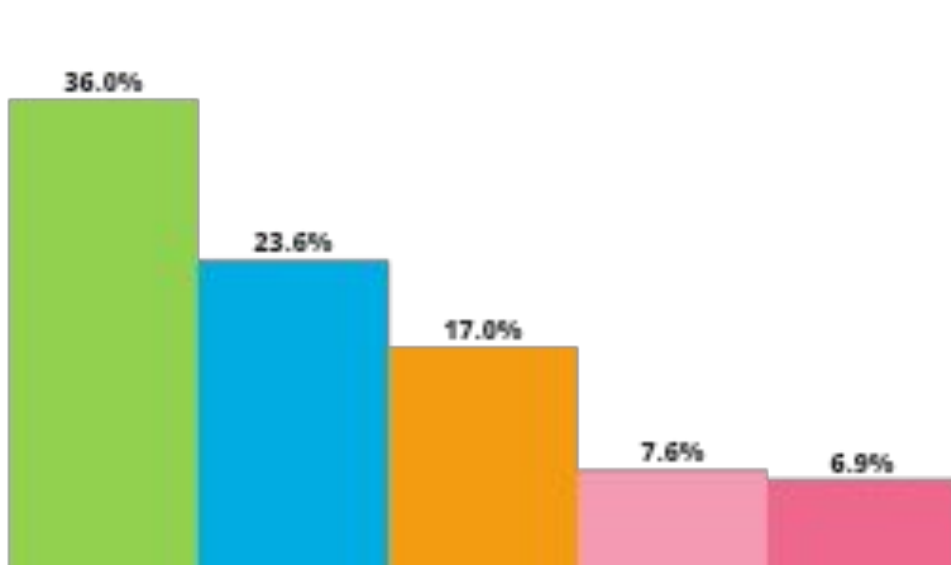
موافق بشدة

موافق

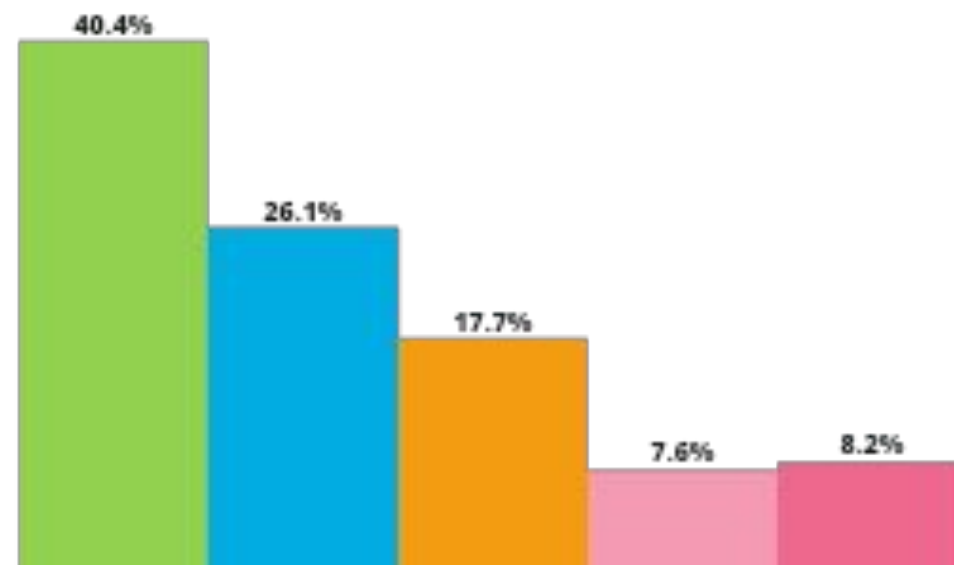
محايد

غير موافق

غير موافق بشدة



من الأفضل الالتزام بتوقيت محدد للدروس الأسبوعية عبر البث المباشر



نظام التعليم عن بعد فعال وسهل الاستخدام



منظمة الأمم المتحدة  
للتربية والعلم والثقافة

الهيئة الملكية للجبيل وينبع  
Royal Commission for Jubail & Yanbu



قطاع التعليم بالجبيل  
Education Sector in Jubail

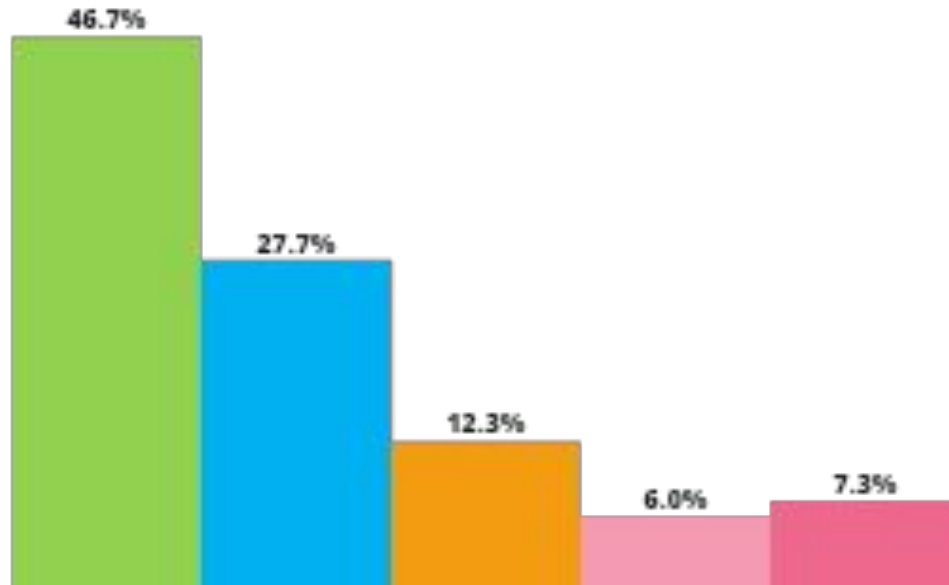
موافق بشدة

موافق

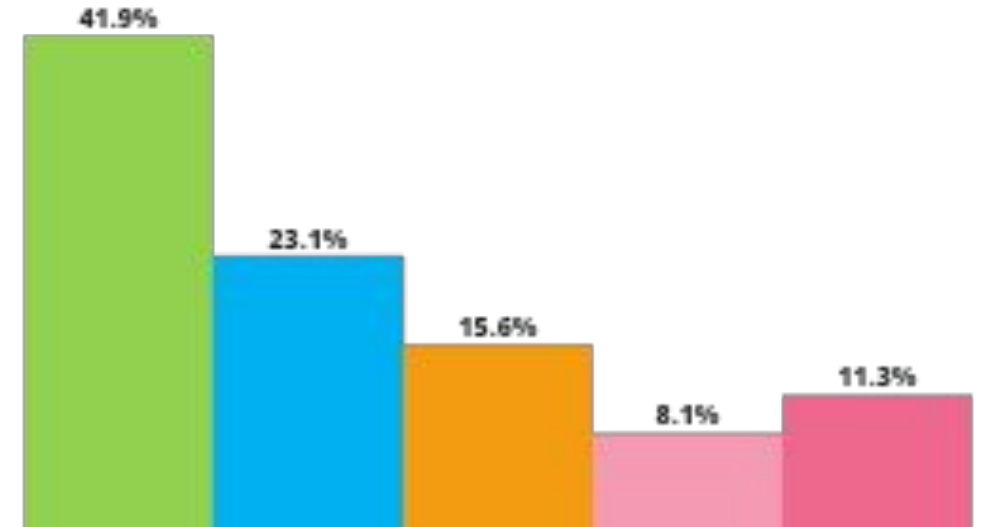
محايد

غير موافق

غير موافق بشدة



التواصل مع الطلبة في حال تطلب العمل الجماعي متاح وسهل



الصوت والصورة كانتا واضحتين



منظمة الأمم المتحدة  
للتربية والعلم والثقافة

الهيئة الملكية للجبيل وينبع  
Royal Commission for Jubail & Yanbu



قطاع التعليم بالجبيل  
Education Sector in Jubail

## المقترحات التطويرية للخدمات الإلكترونية

تقليل المهام والتكاليف والواجبات الدراسية

زيادة عدد الفرص المتاحة للاختبارات بسبب بعض  
الظروف الخارجة عن الإرادة

توفير الأدوات المساعدة للشرح

اعتماد لائحة للتعليم عن بعد

إيضاح وسائل التواصل مع الأقسام الأكاديمية

حفظ المحاضرات للرجوع إليها في أي وقت

المرونة في مواعيد أداء الاختبارات

استمرار الدراسة لنظام التعليم عن بعد

جدولة المحاضرات بأوقات محددة

زيادة تفاعل أعضاء هيئة التدريس في المحاضرات  
المباشرة

استبانة أولياء الأمور للتعليم عن بعد



منظمة الأمم المتحدة  
للتربية والعلم والثقافة

الهيئة الملكية للجبيل وينبع  
Royal Commission for Jubail & Yanbu



قطاع التعليم بالجبيل  
Education Sector in Jubail

## نظرة عامة

30



عدد المدارس

1505



عدد المشاركين

نسبة الرضا عن خدمات التعليم عن بعد



91 %



منظمة الأمم المتحدة  
للتربية والعلم والثقافة

الهيئة الملكية للجبيل وينبع  
Royal Commission for Jubail & Yanbu



قطاع التعليم بالجبيل  
Education Sector in Jubail

## نتائج الاستبانة

غير موافق بشدة	غير موافق	محايد	موافق	موافق بشدة	
% 3.4	% 6.6	% 10.4	% 34.3	% 42.3	تفاعل المعلم المتواصل مع الطالب
% 10.0	% 10.0	% 9.4	% 44.3	% 38.3	المحتوى الدراسي الذي تم تقديمه عبر التعليم عن بعد كان كافياً
% 3.2	% 7.4	% 11.2	% 38.1	% 40.1	من السهل الدخول إلى المنصة الإلكترونية بشكل كامل طوال اليوم
% 4.3	% 9.1	% 13.8	% 38.2	% 34.6	من السهل متابعة الطالب في ما تم إنجازه ومعرفة أدائه عبر منصة التعليم عن بعد
% 4.7	% 4.9	% 12.7	% 25.9	% 51.8	ما تقييمك العام عن منصة التعليم عن بعد؟



منظمة الأمم المتحدة  
للتربية والعلم والثقافة

الهيئة الملكية للجبيل وينبع  
Royal Commission for Jubail & Yanbu



قطاع التعليم بالجبيل  
Education Sector in Jubail

## المقترحات التطويرية للخدمات الإلكترونية

استمرار الدراسة لنظام التعليم عن بعد

تحسين وقت عرض الحصص الدراسية وإرسال الواجبات والمهام

تصميم وإنشاء تطبيق إلكتروني لكل مدرسة

إضافة مادة أساسية عن التعليم الإلكتروني في الجدول الدراسي

التركيز على الكتب المدرسية عوضاً عن أوراق العمل

استبانة الكادر التعليمي للتعليم عن بعد

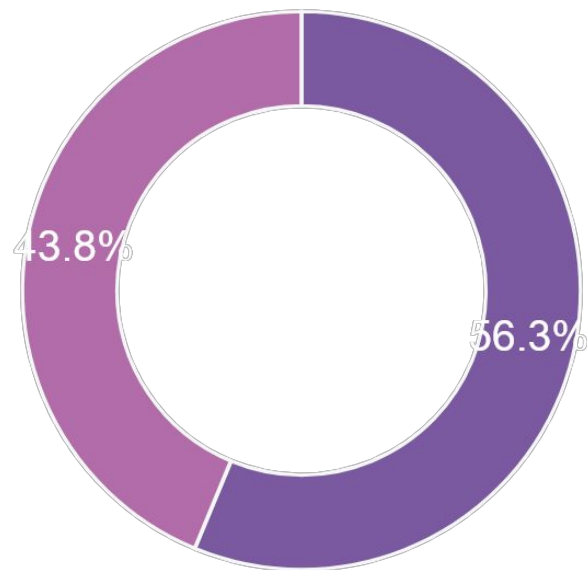


منظمة الأمم المتحدة  
للتربية والعلم والثقافة

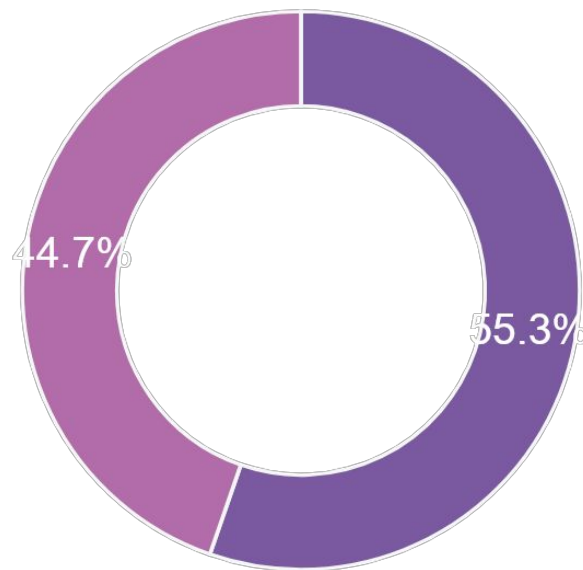
الهيئة الملكية للجبيل وينبع  
Royal Commission for Jubail & Yanbu



قطاع التعليم بالجبيل  
Education Sector in Jubail



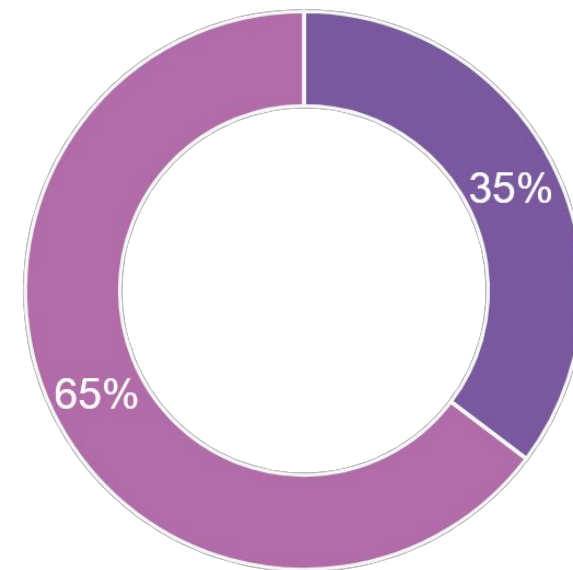
هل تؤيد عرض (المحاضرات / الحصص الدراسية)  
بشكل مباشر؟



تفاعل الطلبة مع أنظمة التعليم عن بعد إيجابي

لا

نعم



هل حصلت على تدريب حول كيفية استخدام أنظمة  
التعليم عن بعد؟

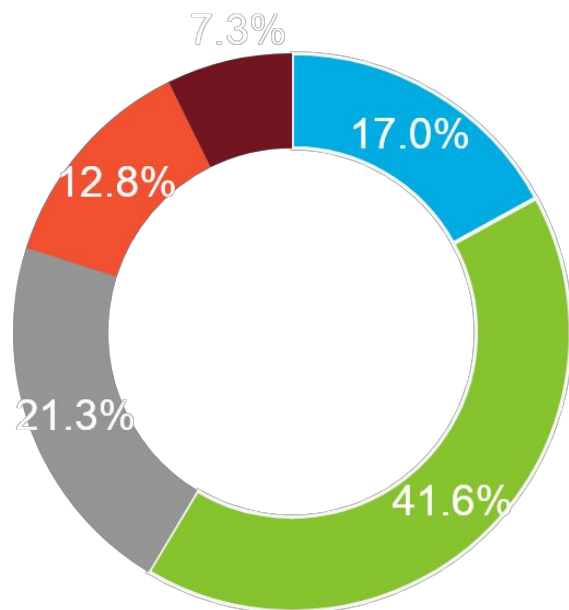


منظمة الأمم المتحدة  
للتربية والعلم والثقافة

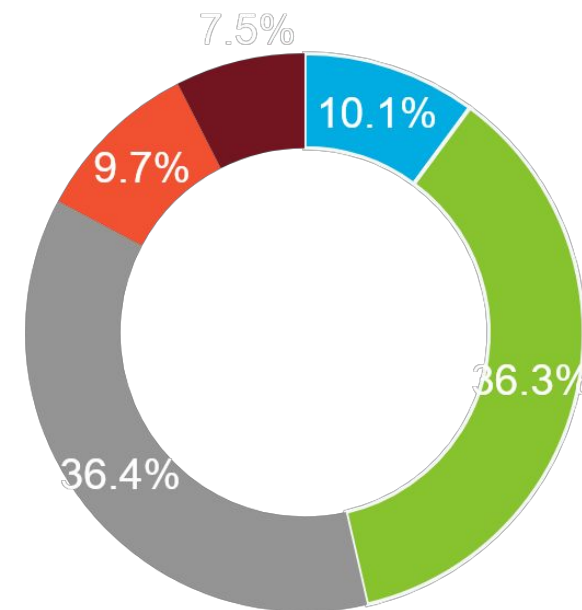
الهيئة الملكية للجبيل وينبع  
Royal Commission for Jubail & Yanbu



قطاع التعليم بالجبيل  
Education Sector in Jubail



يمكنك تقديم (المحاضرات / الحصص الدراسية) من خلال البث مباشر  
للطلبة باستخدام منصات التعليم الإلكتروني



كانت خدمة الدعم الفني مميزة

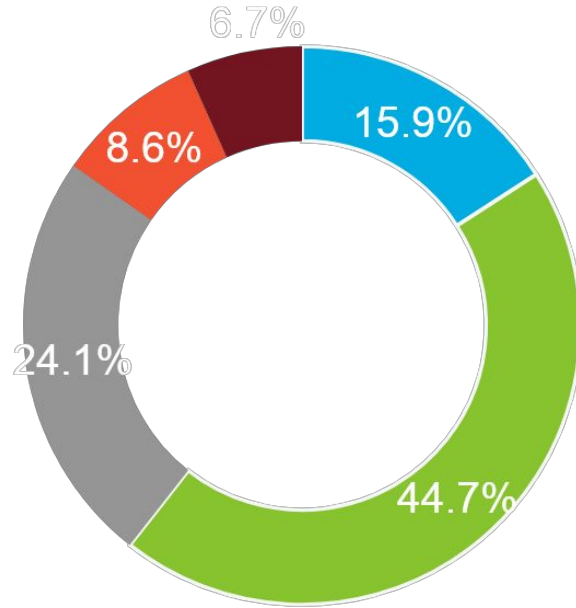


منظمة الأمم المتحدة  
للتربية والعلم والثقافة

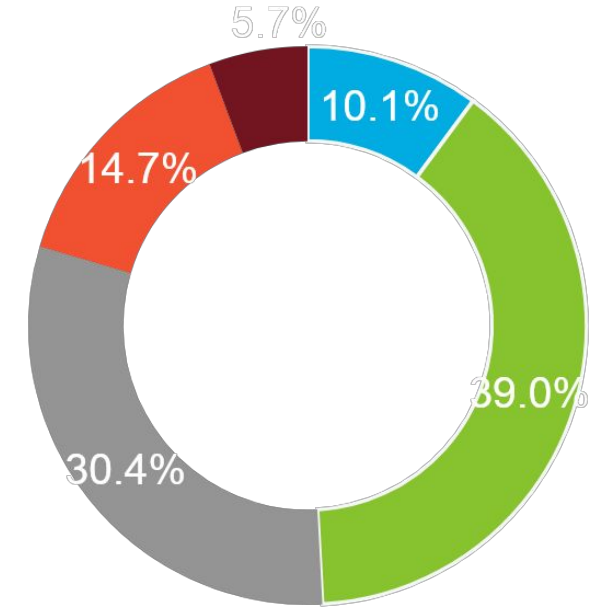
# الهيئة الملكية للجبيل وينبع Royal Commission for Jubail & Yanbu



قطاع التعليم بالجبيل  
Education Sector in Jubail



تجربة استخدام أنظمة التعليم عن بعد مميزة



الوقت المخصص (العضو هيئة التدريس / معلم) كافٍ لإعداد المواد التعليمية ورفعها على النظام



منظمة الأمم المتحدة  
للتربية والعلم والثقافة

الهيئة الملكية للجبيل وينبع  
Royal Commission for Jubail & Yanbu



قطاع التعليم بالجبيل  
Education Sector in Jubail

## هل توجد صعوبات أو تحديات أخرى تعيق استخدام أنظمة التعليم عن بعد؟

صعوبة الدخول على الموقع

عدم وجود تدريب كافي على استخدام المنصات الإلكترونية

ضعف التفاعل من قبل الطلبة

عدم وجود أدوات مساعدة للتعليم الإلكتروني كأجهزة الحاسب وشبكة الإنترنت وبعض البرامج الخاصة

ضعف الدعم الفني في بعض الأحيان

كثرة المتطلبات الأمنية للدخول على المنصة الإلكترونية

عدم القدرة على قياس تفاعل الطلبة

# عرض مرئي



شُكْرًا لَكُمْ